



Utbildningsuppföljning av ämnet nationalekonomi, Handelshögskolan vid Örebro universitet

Bakgrund

Handelshögskolan vid Örebro universitet (Handelshögskolan) blev 2019 ackrediterade av Association to Advance Collegiate Schools of Business (AACSB), ett internationellt ackrediteringsorgan för utbildningar inom ekonomiämnen. Inom ramen för detta bedriver HH ett omfattande kvalitetsarbete som bygger på en självvärdering utifrån nio standarder.

Universitetskansliet har på uppdrag av fakultetsnämnden för ekonomi, natur- och teknikvetenskap jämfört Handelshögskolans kvalitetsarbete gentemot AACSB med Örebro universitets interna kvalitetssäkringssystem (Ramverk för intern utbildningsuppföljning). Den huvudsakliga bedömningen är att Handelshögskolans kvalitetsarbete redan täcker in stora delar av universitets egna system. Man gör dock bedömningen att systemen skiljer sig åt gällande nivå av analys och delar som inte avspeglas i AACSB:s standarder. Arbetet gentemot AACSB fokuserar på hela handelshögskolan och tar sin utgångspunkt i de olika programmen medan universitets system i stället tar sin utgångspunkt i de olika ämnena.

Man bedömer även att det finns tre uppföljningsområden som helt eller delvis inte speglas av AACSB:s standarder: (A) Forskningsanknytning (berörs endast övergripande men saknas för ämnesnivån), (B) Söktryck och dimensionering, och (C) Genomströmning och fortsatta studier (förutom alumnaspekter). Fakultetsnämnden har därför beslutat att ge Handelshögskolan i uppdrag att genomföra en begränsad utbildningsuppföljning som inkluderar dessa tre områden.

Fakultetsnämnden har även beslutat att Handelshögskolan ska ta fram en kort skriftlig rapport för varje ämne för övriga fem områden: (1) Utbildningsidé; (2) Personalresurser; (3) Förutsättningar för lärande; (4) Kvalitetsarbetet; (5) Profession och samhälle.

Ovan grundar sig på beslut 2020-12-08 i Fakultetsnämnden för ekonomi, natur- och teknikvetenskap.

Begränsad utbildningsuppföljning av tre områden

A) Forskningsanknytning

Totalt består personalstyrkan inom ämnet av 17 personer (plus en stipendiefinansierad post doc), varav 12 är fast anställda. Av de fast anställda är åtta lektorer (varav sju är docenter), tre professorer och en adjunkt. I ämnet finns även en biträdande lektor, en doktorand¹, två amanuenser och en gästprofessor (anställd på 20 procent). En sammanställning ges i tabell 1.

Tabell 1: Personal vid nationalekonomiska enheten.

Totalt	Fast anställd	Adjunkt	Lektor (ej docent)	Docent	Professor	Biträdande lektor	Doktorand (anställd)	Amanuens	Gästprofessor
17	12	1	1	7	3	1	1	2	1

Alla lärare, med undantag av adjunkten, är forskningsaktiva och all tillsvidareanställd personal är involverad i undervisning. Forskningen i ämnet bedrivs inom ramen för tre forskargrupper:

- Wellbeing, Health and Welfare Economics (WHAWE)
- Economics of Entrepreneurship, Family business, Globalization and Institutions (EFGI)
- Macroeconomics and Financial Econometrics (MAFE)

Den sistnämnda gruppen, MAFE, är gemensam med statistikämnet.

Forskarna inom ämnet har mellan januari och oktober 2021 fått totalt 31 artiklar publicerade eller accepterade för publicering. Inriktningen på dessa artiklar ligger väl i linje med den undervisning som bedrivs i ämnet. Exempelvis var åtta av artiklarna inom finansiell ekonomi och författade av personer som undervisar på masterprogrammet i finansiell ekonomi. Sex artiklar var inom området ekonomiska utvärderingar, vilket även är en obligatorisk kurs på ämnets båda masterprogram (Masterprogrammet i finansiell ekonomi och Masterprogrammet i nationalekonomi och ekonometri). Fem artiklar var inom handel/företagande/internationell ekonomi, vilket undervisas både på grund- och avancerad nivå. Slutligen var fyra artiklar inom offentlig ekonomi; även detta är ett ämne där undervisning bedrivs på såväl grund- som avancerad nivå.

Nya forskningsrön presenteras i viss mån för studenterna i undervisningen. Detta är vanligare på kurser på avancerad nivå, där möjligheterna att undervisa nära forskningsfronten är större; på grundnivå handlar undervisningen mer om att lära ut principer, begrepp och modeller av mer grundläggande karaktär. Studenterna konfronteras också med forskningslitteratur på ett antal kurser. Mest framträdande är detta förmodligen på kursen ”Analysmetoder för nationalekonomi och finansiell ekonomi” (avancerad nivå) där artiklar med olika inriktning ingående studeras och diskuteras i ett workshopformat. Även studenternas arbete med masteruppsatsen, som omfattar en hel termin, bygger i hög utsträckning på aktuell forskning.

Lärargruppen är även aktiv inom pedagogisk utveckling. Detta syns bland annat genom att ämnet under senare år har haft flera pedagogiska utvecklingsprojekt och även publicerat flera läroböcker (där det kan

¹ Ytterligare sex doktorander finns inom ämnet. Dessa är dock inte anställda vid Örebro universitet.

nämns att en av läroböckerna används på grundkursen i nationalekonomi vid Örebro universitet och även ett antal andra svenska universitet).

Forskningsanknytning: analys och bedömning

Forskningsanknytningen bedöms i mångt och mycket vara god inom ämnet. Av naturliga skäl är den starkare på avancerad nivå än på grundnivå. I takt med en konstant ökande erfarenhet från forskning bland undervisande lärare, torde anknytningen till forskning i undervisningen på både grundnivå och avancerad nivå komma att öka över tiden. Här finns dock en potentiell målkonflikt att beakta mellan ett alltmer ökande inslag av forskningsanknuten undervisning och kravet på att utbildningen skall ha en direkt professionsrelevans, ofta uttryckt som ”anställbarhet”. De studenter på avancerad nivå som eventuellt funderar på att söka sig till forskarstudier drar förmodligen större nytta av ett ökat inslag av forskningsbaserad undervisning än de studenter som slutar på universitetet efter studier på avancerad nivå. Den senare gruppen är naturligtvis mer betjänt av att utbildningen försett dem med nödvändiga kunskaper och metoder för att kunna högprestera inom arbetslivet än att göra en akademisk karriär. Vår bedömning är att vi i dagsläget gör en relativt god avvägning mellan dessa mål i vår undervisning, samtidigt som vi hela tiden söker efter inslag att ta med i undervisningen som både kan öka studenternas intresse för forskning och generera nyttiga färdigheter för arbetslivet.

Forskningsanknytning: föreslagna åtgärder

Ämnet har under senare år gjort en genomgång av kursutbudet. Det övergripande syftet med denna genomgång har varit att skapa en utbildning med hög kvalitet och attraktionskraft gentemot studenter. I detta arbete har bland annat aspekter som progression mellan kurser och forskningsanknytning beaktats. Detta har exempelvis resulterat i att en kurs i finansiell ekonomi införts på grundkursen, vilket delvis speglar att detta område vuxit inom forskningen.

I syfte att ytterligare förbättra utbildningen kommer arbetet med att revidera kursutbudet att fortsätta kommande period. En del av detta arbete kommer att vara att se över forskningsanknytningen i undervisningen på grundnivån.

B) Söktryck och dimensionering

Söktryck till Ekonomi- och Civilekonomprogrammen

Söktrycket till Ekonomi- och Civilekonomprogrammen har varit stabilt över åren och vi ser en fortsatt stabil tillströmning av studenter. Båda programmen har antagning såväl höst som vår.

Civilekonomprogrammet vid Handelshögskolan är det enda civilekonomprogrammet i Sverige som har antagning både höst och vår.

Antalet förstahandssökande till Civilekonomprogrammet har under perioden 2015-2021 varit mellan fyra till fem sökande per plats, medan det för Ekonomiprogrammet varit ett något högre antal, mellan sex till sju sökande per plats; se tabell 2. Anledningen till att Ekonomiprogrammet har fler sökande per plats än vad Civilekonomprogrammet beror på att det förra programmet endast erbjuder 30 platser jämfört med Civilekonomprogrammets 80 platser.

Tabell 2: Förstahandssökande per plats, Civilekonomprogrammet och Ekonomiprogrammet. Grön = 2 eller fler sökande per plats.

Program									
Höstterminen	HP	Antal platser	HT15	HT16	HT17	HT18	HT19	HT20	HT21
Civilekonomprogrammet	240	80	4,1	4	4	3,9	4	4,3	4,7
Ekonomiprogrammet	180	30	7,6	7,1	6,2	7,1	6,5	8,5	6,1
Vårterminen	HP	Antal platser	VT15	VT16	VT17	VT18	VT19	VT20	VT21
Civilekonomprogrammet	240	80	-	5,4	4,8	4,4	4,5	4,4	5,1
Ekonomiprogrammet	180	30	-	8	6,9	7,1	6,3	6,5	7,3

Det goda söktrycket till programmen gör att framförallt delkurserna på grundnivå i nationalekonomi karakteriseras av stora studentgrupper (cirka 170 studenter). Studentantalet på ämnets fortsättningsnivå och kandidatnivå har i genomsnitt cirka 20 studenter vardera. Den stora avtrappningen i antalet studenter efter grundnivån är väntad och i linje med övriga svenska universitet; det är generellt fallet att en överväldigande majoritet av studenterna vid program av denna typ har företagsekonomi som huvudämne. Jämfört med vissa andra universitet verkar det dock vara färre studenter som går vidare till nationalekonomi från grund- till fortsättningsnivå. Enheten ser detta som ett problem och bedriver nu ett arbete för att öka antalet studenter som väljer att läsa fortsättningskursen i nationalekonomi; se vidare diskussion nedan. De avancerade kurserna har i genomsnitt mellan tio och 30 studenter. Vissa kurser är öppna både för företagsekonomer och nationalekonomer vilket gör att de får fler studenter.

Här skall noteras att en handfull utländska utbytesstudenter varje år söker sig till fortsättningskursens fyra olika delkurser vilka samtliga ges på engelska under höstterminen. Antalet utbytesstudenter förväntas öka som följd av ackrediteringen då det öppnar för samarbeten med nya universitet. Det pågår interna utvecklingsprojekt avseende internationalisering.

Söktryck till masterprogrammen

Antalet platser på de båda masterprogrammen är begränsat till 20 platser för programmet i finansiell ekonomi och till 15 platser för programmet i ekonomi och ekonometri. Trots det relativa låga antalet tillgängliga platser på dessa program, så är söktrycket per plats betydligt lägre än vad det är för Civilekonomprogrammet och för Ekonomiprogrammet. Söktrycket till Masterprogrammet i finansiell ekonomi har de senaste åren legat kring en sökande per plats medan det varit endast några tiondelars sökande per plats till Masterprogrammet i nationalekonomi och ekonometri; se tabell3. Anledningen till att ämnet valt att ha två masterprogram istället för bara ett program är att vi vill försöka ge de studenter som inte vill fördjupa sig i finansiell ekonomi en chans att läsa annan avancerad ekonomisk teori kombinerat med högre kurser i ekonometri. Kostnaden att ha två separata program är emellertid relativt liten eftersom många av kurserna läses tillsammans av studenterna på de två programmen. Även om antalet antagna studenter till masterprogrammen är få, så är kurserna som ingår i programmen relativt välfyllda av studenter. Detta beror på att dessa kurser också kan läsas som fristående kurser av studenter som vill ta ut en masterexamen utan att vara inskriven på programmet. Det är t ex möjligt för en student som går Civilekonomprogrammet att som valfri kurs läsa någon av masterkurserna, givet att studenten uppfyller eventuella förkunskapskrav. På så vis kan studenter, om de uppfyller kraven, både ta ut en civilekonomexamen och en masterexamen. Att studenter tar ut masterexamen utan att ha varit inskrivna på ett masterprogram är vanligt; av masterexamina utfärdade mellan 2017 och 2021 var 55 procent (28 av 51) till studenter som inte varit inskrivna på ett masterprogram.

Tabell 3: Förstahandssökande per plats, masterprogram.

Program	HP	Antal platser	HT15	HT16	HT17	HT18	HT19	HT20	HT21
Masterprogram i finansiell ekonomi	120	20	0,5	0,5	0,8	0,8	1,1	1,3	1
Masterprogram i nationalekonomi och ekonometri	120	15	0,2	0,2	0,3	0,2	0,3	0,4	0,1

Fördelning mellan könen bland studenter

Män är i tydlig majoritet på grund- och fortsättningskurs; se tabell 4. På grund av det låga antalet studenter på högre nivåer inom de båda programmen, så är det svårt att ge någon entydig bild av fördelningen mellan könen. Totalt sett över alla kurser inom ämnet ligger könsfördelningen kring cirka 60 procent män och 40 procent kvinnor för de båda terminer som redovisas i tabellen.

Tabell 4: Könsfördelning bland studenter 2020/2021.

	Kvinnor	Män
Vårterminen 2021		
Grundkurs	30%	70%
Globalisering, välbefinnande och inkomstfördelning	50%	50%
Fortsättningskurs	50%	50%
Kandidatkurs	20%	80%
Uppsats, avancerad nivå	40%	60%
Masteruppsats i finans	100%	0%
Finansiella derivat	10%	90%
Asset Pricing and Management	10%	90%
Kausal inferens för nationalekonomer	50%	50%
Globalisering	40%	60%
Finansiell ekonometri	40%	60%
Höstterminen 2020		
Grundkurs	40%	60%
Fortsättningskurs	30%	70%
Kandidatkurs	40%	60%
Uppsats avancerad	50%	50%
Masteruppsats, finans	70%	30%
Entreprenörskapets ekonomi och politik	70%	30%
Matematik för statistiker och ekonomer	30%	70%
Offentlig ekonomi	60%	40%
Ekonomisk utvärdering	20%	80%
Corporate Finance	10%	90%
Finansiell ekonomi och etik	20%	80%
Analysmetoder för nationalekonomi och finansiell ekonomi	40%	60%
Makroekonomiska prognoser	70%	30%

Söktryck och dimensionering: analys och bedömning

Söktrycket till Ekonomiprogrammet och Civilekonomprogrammet bedöms vara högt vilket innebär att mer kvalificerade studenter antas till programmen. Däremot är söktrycket till masterprogrammen lågt.

Söktryck och dimensionering: föreslagna åtgärder

Åtgärder för att öka söktrycket till framförallt till masterprogrammen har tagits fram. Detta inkluderar dels en översyn av program och kurser för att hålla en tydligare progression i kursutbudet och ta bort överlappning i innehåll mellan olika kurser och se över kopplingen till statistikämnets kursutbud, dels marknadsföringsåtgärder för öka informationen hos studenterna vilka möjligheter som nationalekonomiämnet erbjuder. Även införandet av en finanskurs på grundkursen förväntas ge studenter en tydligare bild av bredden av det man kan jobba med som nationalekonom och med viss fördröjning öka söktrycket till masterprogrammen.

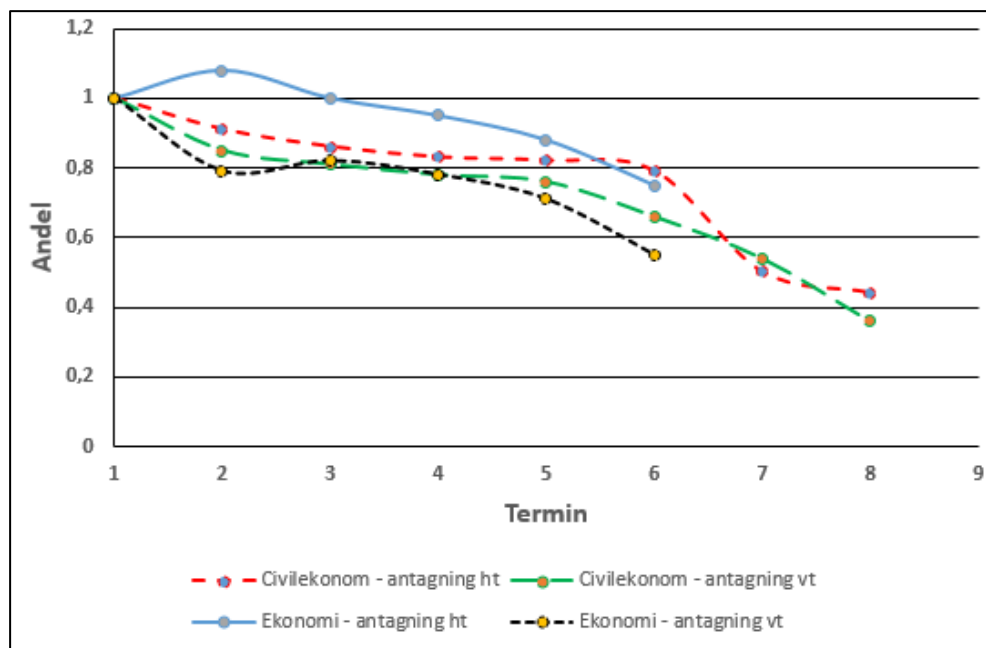
C) Genomströmning och fortsatta studier på högre nivå

Genomströmningen på ett program betecknar andelen studenter som går vidare från en termin till nästa termin. Ett naturligt sätt att mäta genomströmningen för olika terminer är att för en given kohort av studenter, antagen ett visst år, undersöka hur stor andel av kohortens studenter som har erhållit ett godkänt betyg för varje ny termin, alternativt registrerat sig för ytterligare en termin. Måttet för genomströmningen på Handelshögskolans olika program mäts i termer av hur många studenter som registrerar sig på en specifik termin i förhållande till hur många studenter som registrerade sig på termin 1 för den kohorten.²

Figur 1 illustrerar den genomsnittligt uppmätta genomströmningen per termin för Civilekonomprogrammet och för Ekonomiprogrammet såsom definierat i modellen ovan (och som baseras på tabell 5 och 6). Vi har låtit skilja på om antagningen till termin ett har gjorts inför en hösttermin ("antagning ht") eller inför en vårtermin ("antagning vt").

² Det bör noteras att studenter som läst fristående kurser eller på annat lärosäte och sedan söker in till ett program kan bli antagna till en årskull men registrerade på kurser i en senare del av programmet. De räknas då till en specifik kohort men börjar först senare i programmet och registreras således inte på en kurs på programmets första termin. Siffrorna för genomströmning kan därför visa att det finns fler studenter registrerade termin 2 i programmet än det fanns termin 1,

Figur 1. Genomsnittlig genomströmning per termin för Civilekonomprogrammet och för Ekonomiprogrammet, 2016-2020.



Figur 1 visar att andelen studenter som registreras för ny termin relativt antalet studenter som inledningsvis registrerade sig vid något av de två programmen sjunker ju längre in i utbildningen de befinner sig.³ För Civilekonomprogrammet är bilden närmast densamma oavsett om studenten antas till hösttermin eller till vårterminen. Figuren antyder att genomströmningen för Civilekonomprogrammet är betydligt lägre de två sista terminerna (termin sju och termin 8) än vad den är under de tidigare terminerna. En tänkbar förklaring till detta är att studenterna har möjlighet att ta ut en ekonomie kandidatexamen efter tre år och söka till ett masterprogram eller söka jobb.

Genomströmningstalen är något högre om studenten är antagen på hösten istället för på våren, men givet mätproblemen och det låga antalet observationer bör dessa siffror tolkas med yttersta återhållsamhet.

³ Notera att måttet för genomströmningen för terminerna sex till åtta (Civilekonomprogrammet) endast bygger på två till tre observationer.

Tabell 5: Genomströmning på Civilekonomprogrammet.

Civilekonomprogrammet									
Årskull									
Höstantagning	Platser	Reg T1	Reg T2	Reg T3	Reg T4	Reg T5	Reg T6	Reg T7	Reg T8
2020	80	93	83	-	-	-	-	-	-
2019	80	96	93	84	83	-	-	-	-
2018	80	84	82	78	77	77	77	-	-
2017	80	92	80	81	76	72	64	48	40
2016	80	121	103	95	91	94	95	59	54
Kvar i genomsnitt		100%	91%	86%	83%	82%	79%	50%	44%
Vårantagning	Platser	Reg T1	Reg T2	Reg T3	Reg T4	Reg T5	Reg T6	Reg T7	Reg T8
2020	80	87	73	74	-	-	-	-	-
2019	80	76	71	65	66	63	-	-	-
2018	80	94	79	78	74	70	68	59	-
2017	80	112	93	90	85	86	77	52	38
2016	80	91	74	66	65	64	51	49	36
Kvar i genomsnitt		100%	85%	81%	78%	76%	66%	54%	36%

Tabell 6: Genomströmning på Ekonomiprogrammet.

Ekonomiprogrammet							
Årskull							
Höstantagning	Platser	Reg T1	Reg T2	Reg T3	Reg T4	Reg T5	Reg T6
2020	30	33	36	-	-	-	-
2019	30	35	37	36	34	-	-
2018	30	30	36	34	34	33	28
2017	30	36	43	41	34	31	25
2016	30	61	51	43	46	42	38
Kvar i genomsnitt		100%	104%	95%	91%	83%	72%
Vårantagning	Platser	Reg T1	Reg T2	Reg T3	Reg T4	Reg T5	Reg T6
2020	30	32	24	25	-	-	-
2019	30	34	27	33	33	31	-
2018	30	28	26	27	25	23	22
2017	30	49	39	41	37	33	25
2016	30	34	23	19	18	16	14
Kvar i genomsnitt		100%	79%	82%	78%	71%	55%

Genomströmning på masterprogrammen

Antalet platser på de båda masterprogrammen i nationalekonomi skiljer sig något. Masterprogrammet i finansiell ekonomi har 20 platser medan Masterprogrammet i nationalekonomi och ekonometri har 15 platser. Antagningen till programmen sker så att termin ett är höstterminen. I dagsläget har inget av programmen fler behöriga sökande än antalet platser. Under perioden 2016-2020 registrerades i

genomsnitt tio studenter på programmet i finansiell ekonomi och två studenter på programmet i ekonomi och ekonometri; se tabell 7 och 8 för detaljer.

Tabell 7: Genomströmning på Masterprogram i finansiell ekonomi.

Masterprogram i finansiell ekonomi					
Årskull	Platser	Reg T1	Reg T2	Reg T3	Reg T4
2020	20	9	7	-	-
2019	20	12	11	11	8
2018	20	10	7	6	5
2017	20	10	8	8	4
2016	20	7	5	5	4
Kvar i genomsnitt		100%	79%	77%	54%

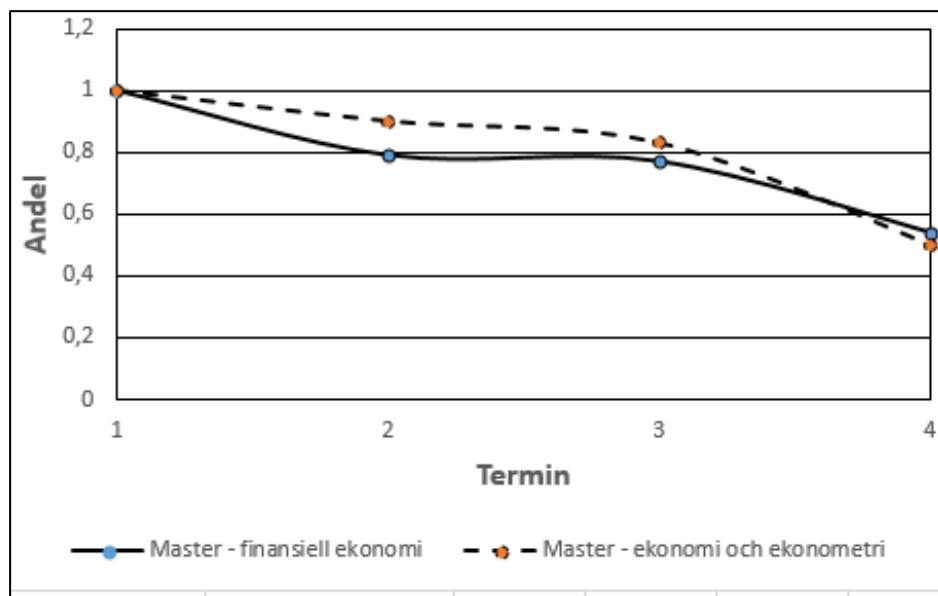
Tabell 8: Genomströmning på Masterprogram i nationalekonomi och ekonometri.

Masterprogram i nationalekonomi och ekonometri					
Årskull	Platser	Reg T1	Reg T2	Reg T3	Reg T4
2020	15	4	3	-	-
2019	15	3	3	2	1
2018	15	1	1	1	0
2017	15	1	1	1	1
2016	15	1	1	1	1
Kvar i genomsnitt		100%	90%	83%	50%

I figur 2 visas den genomsnittliga genomströmningen per termin för de två masterprogrammen, beräknad på samma sätt som tidigare. Figuren antyder att drygt hälften av de studenter som antas till ett masterprogram kommer att läsa samtliga fyra terminer. Det största bortfallet tycks ske mellan termin tre och termin fyra. Vad gäller masterprogrammet i finansiell ekonomi så har det visat sig att många av programmets studenter redan läst kurser som de kan räkna in i sin examen, dvs de är klara med studierna redan vid tredje terminen.

Programmet ger behörighet till forskarutbildning inom nationalekonomi och/eller företagsekonomi, beroende på studentens studieinriktning.

Figur 2. Genomsnittlig genomströmning per termin för masterprogrammet i finansiell ekonomi och för masterprogrammet i nationalekonomi och ekonometri, 2016-2020



Examensbevis

Vi noterar inledningsvis att det generellt på HH är inte så enkelt att följa hur studenter tar ut examen inom ett program av flera anledningar, bland annat eftersom det inte alltid finns en koppling i Ladok mellan examen och program. Tabeller 9-12 nedan sammanfattar antalet registrerade studenter (Reg.) årsvis på de fyra programmen och hur stor andel av dessa som tagit ut examen fram till år 2021.

Tabell 9 indikerar att studenter registrerade på Civilekonomprogrammet väntar relativt länge med att ta ut sitt examensbevis. En anledning till detta kan vara att de har fått jobb innan utbildningen är slut och examensbeviset inte spelar så stor roll. Endast en minoritet (40%) av de som registrerades 2016 har tagit ut sin examen efter den stipulerade studietiden på fyra år. För Ekonomiprogrammet, med en kortare studietid, är denna andel ännu lägre för dem som påbörjade utbildningen 2016 (tabell 10). Vad gäller masterprogrammet i finansiell ekonomi så ser vi att sju av tio studenter som registrerades 2018 har tagit ut sin examen inom angiven studietid (tabell 11).

Tabell 9: Uttagna examina på Civilekonomprogrammet per antagningstermin.

Civilekonomprogrammet			
Årskull			
Höstantagning	Registrerade	Antal examen	Andel som tagit ut examen fram till 2021
2016	121	61	50%
2015	94	55	59%
2014	84	62	74%
2013	80	70	88%
Vårantagning	Registrerade	Antal examen	Andel som tagit ut examen fram till 2021
2016	91	24	26%
2015	83	37	45%
2014	82	46	56%
2013	76	65	86%

Tabell 10: Uttagna examina på Ekonomiprogrammet per antagningstermin.

Ekonomiprogrammet			
Årskull			
Höstantagning	Registrerade	Antal examen	Andel som tagit ut examen fram till 2021
2017	36	24	67%
2016	61	17	28%
2015	39	17	44%
2014	35	19	54%
2013	29	16	55%
Vårantagning	Registrerade	Antal examen	Andel som tagit ut examen fram till 2021
2017	49	24	49%
2016	34	7	21%
2015	30	12	40%
2014	30	19	63%
2013	30	18	60%

Tabell 11: Uttagna examina på Masterprogram i finansiell ekonomi.

Masterprogram i finansiell ekonomi			
Endast höstantagning			
Årskull	Registrerade	Antal examen	Andel som tagit ut examen fram till 2021
2018	10	7	70%
2017	10	3	30%
2016	7	4	57%

Tabell 12: Uttagna examina på Masterprogram i ekonomi och ekonometri.

Masterprogram i ekonomi och ekonometri			
Endast höstantagning			
Årskull	Registrerade	Antal examen	Andel som tagit ut examen fram till 2021
2018	2	1	50%
2017	6	1	17%
2016	1	1	100%
2015	5	2	40%
2014	0	0	
2013	2	0	0%

Genomströmning på kursnivå

Genomströmningen på kurser ser generellt bra ut för det urval av kurser där denna statistik har tagits fram (Nationalekonomi grundkurs, Matematik för statistiker och ekonomer, Masteruppsats i finans). Genomströmningen mäts här genom att följa individuella studenter över tid och se hur många som har klarat av kursen idag. Genomströmningen ligger generellt sett relativt stabilt mellan 80 och 100 procent; se tabell 13 till 15 nedan.

Tabell 13: Genomströmning på Nationalekonomi grundkurs.

Nationalekonomi grundkurs			
Årskull			
Höstantagning	Registrerade	Avklarade	Genomströmning
2020	155	104	67%
2019	149	122	82%
2018	154	131	85%
2017	158	135	85%
2016	151	118	78%
Vårantagning	Registrerade	Avklarade	Genomströmning
2021	177	108	61%
2020	173	140	81%
2019	168	145	86%
2018	160	127	79%
2017	173	146	84%
2016	163	126	82%

Tabell 14: Genomströmning på Matematik för statistiker och ekonomer.

Matematik för statistiker och ekonomer			
Årskull	Registrerade	Avklarade	Genomströmning
2020	21	16	76%
2019	28	24	86%
2018	19	15	79%
2017	30	27	90%
2016	13	8	62%

Tabell 15: Genomströmning på Masteruppsats i finans.

Masteruppsats i finans			
Termin	Registrerade	Avklarade	Genomströmning
VT21	3	3	100%
HT20	5	5	100%
VT20	5	4	80%
VT19	8	8	100%

Genomströmning på forskarnivå

Forskarutbildningen är fyraårig och består av kurser och avhandlingsarbete. Enligt den senast antagna studieplanen motsvarar kursdelen 105 högskolepoäng och avhandlingsarbetet 135 högskolepoäng, det vill säga totalt 240 högskolepoäng. Av kurserna är 60 högskolepoäng obligatoriska och 45 högskolepoäng valfria. Utbildningen följer därmed i princip samma struktur som övriga nationalekonomiska forskarutbildningar i Sverige. En stor skillnad jämfört med andra universitet är dock att inga doktorander finansieras av universitet utan alla är externfinansierade. Som konsekvens finns det få doktorander i programmet och de flesta sitter inte heller fysiskt i Örebro utan hos finansierarna, ofta ett forskningsinstitut. För att få tillräckligt med doktorander på kurserna samarbetar Örebro med andra lärosäten, som också har få doktorander, inom nätverket Swedish Graduate Programme in Economics (SWEGPEC), främst Jönköping International Business School, Linköpings universitet och Linnéuniversitet.

Forskarutbildningen i nationalekonomi vid Örebro universitet har nyligen utvärderats av Universitetskanslersämbetet (UKÄ).⁴ Av utvärderingen framgår att doktoranderna vid Örebro universitet i genomsnitt blir klara på utsatt tid, det vill säga inom fyra år. Detta till skillnad mot de äldre universiteten där det i genomsnitt tar sex år för en doktorand att färdigställa sina studier. Vidare rekommenderar UKÄ att en sammanläggningsavhandling, vilket i princip alla doktorander skriver, ska innehålla *publiceringsbara* artiklar motsvarande 2 till 2,5 poäng, där en egenförfattad artikel ger en poäng och samförfattade artiklar ger en poäng dividerad med antalet författare. En artikel med två författare ger således en halv poäng, en artikel med tre författare ger en tredjedels poäng och så vidare. De flesta som doktorerat vid Örebro universitet överskrider detta mål, ofta med råge. Till skillnad från de mer etablerade universiteten innehåller också avhandlingarna från Örebro universitet en eller flera

⁴ Universitetskanslersämbetet (2018). *Utvärdering av utbildning på forskarnivå inom nationalekonomi*.

artiklar som är *publicerade*, eller *accepterade* för publicering i internationella vetenskapliga tidskrifter vid disputation. Publiceringsbar lämnar stort utrymme för tolkning och det finns därför en stor risk för att inga eller få artiklar publiceras i flera av de avhandlingar som läggs fram vid de större universiteten.

Genomströmningen är god, i det närmaste hundra procentig. De senaste åtta åren har till exempel endast två doktorander avslutat forskarutbildningen utan examen, en till följd av sjukdom och en för att istället påbörja studier i USA. Vid uppföljning av dem som disputerat i nationalekonomi vid Örebro universitet framgår att de lyckats väl inom såväl akademi som arbetsliv. Exempelvis har en blivit professor och flera docenter. Även de som valde att söka sig utanför det akademiska har fått attraktiva jobb. Några av dessa arbetar idag som analytiker på finansbolaget Kommuninvest.

Forskarutbildningen i nationalekonomi vid Örebro har hittills visat sig hålla hög kvalitet. Externa granskare, till exempel UKÄ och ORU2020, har dock ifrågasatt möjligheten att upprätthålla en kritisk massa av doktorander, och därmed kvaliteten, i forskarutbildningen över tid utan universitetsfinansierade doktorander. De externa granskarna är inte ensamma i sin bedömning utan detta är en generell uppfattning som delas av nationalekonomiska forskare i gemen. Även forskarna vid den nationalekonomiska enheten vid Örebro universitet instämmer i detta. Utan universitetsfinansierade doktorander kommer det inte att gå att uppfylla Örebro universitets strategiska mål att ” Samtliga utbildningar, från grundnivå till forskarnivå, håller hög kvalitet.”

Alumner inom ämnet

En alumnundersökning för examinerade 2013-2018 gjordes vid HH under 2019. Enkäten skickades till 1153 alumner, varav 712 har examen inom företagsekonomi, 277 har examen i informatik, 111 i nationalekonomi samt 82 har examen i statistik. Av dessa har 27 dubbelexamen där kombination av nationalekonomi och statistik är vanligast förekommande. Undersökningen genomfördes av totalt 112 respondenter varav 34 procent var kvinnor och 66 var män. 66 procent av respondenterna var under 30 år och majoriteten av resterande var mellan 30 och 40 år gamla.

Enkätsvaren visar att en majoritet av alumnerna med nationalekonomi som huvudämne stannar kvar i Örebroregionen. De vanligaste yrkestitlarna var samhällsanalytiker, privatrådgivare bank, analytiker, ekonomiadministratör, skattehandläggare och statistiker/ekonom. Alumnerna fick även besvara frågan om deras arbetsuppgifter ligger inom samma område som den specialkompetens de har fått genom att ha läst sitt huvudämne och här har en majoritet svarat ”helt och hållet” eller ”i stort sett”. Vidare uppgav respondenterna att utbildningen till mycket stor del inte bara utgör en bra grund för att börja arbeta och fortsätta sin yrkeskarriär utan även för den egna personliga utvecklingen.

Bland de som disputerat eller tagit licentiatexamen inom ämnet sedan 2004 (42 studenter) och framåt ser vi att 26 procent är kvar inom akademien. Övriga återfinns exempelvis på SCB, regionorganisationen, Kommuninvest, Energimyndigheten och Finansdepartementet. Den kompetens som en forskarutbildad nationalekonom besitter är i hög grad efterfrågad även utanför akademien.

Genomströmning och fortsatta studier på högre nivå: analys och bedömning

Som har påpekats ovan är statistiken för genomströmning i program viss mån svårtolkad. Försiktighet är påkallad, men om vi trots detta gör en övergripande bedömning är denna att vi inte ser några tydliga tecken på att genomströmningen inte är tillfredsställande.

Mätt på kursnivå för ett urval av kurser ser genomströmningen bra ut. Mellan 80 och 100 procent av de studenter som varit registrerade på de utvalda kurserna har sedan dess klarat av kursen med (minst) godkänt betyg. Detta är så pass höga andelar att de är svåra att höja ytterligare.

Genomströmningen för forskarutbildningen är i princip hundra procentig. I genomsnitt blir doktoranderna klara på utsatt tid (fyra år) och avhandlingarna håller hög kvalitet med publicerade och accepterade artiklar vid disputation.

Det bör noteras att forskarutbildningen är strategisk för hela ämnets utveckling och avsaknaden av universitetsfinansierade doktorander kommer att få en rad negativa konsekvenser. Doktorander är viktiga för att generera nya idéer och skapa en levande forskningsmiljö. De står också för en betydande del av forskningsproduktionen i och med avhandlingsarbetet och att de framgångsrikt publicerar vetenskapliga artiklar. Inom nationalekonomi är grundforskning relativt viktigt, kanske mer än vad den är inom andra samhällsvetenskapliga discipliner, där tillämpad forskning oftast tar en större plats. I en mening torde det vara lättare att finna extern finansiering för tillämpad forskning än vad det är för grundforskning eftersom avnämaren av resultatet från tillämpad forskning i regel blir definierad i forskningsprojektets problemformulering. Inom nationalekonomi kan en forskningsfråga vara så allmän att det kan vara svårt att finna en organisation, utöver en ren forskningsstiftelse, som är villig att finansiera en hel forskarutbildning, där doktoranden först efter ett par terminer av obligatoriska kurser i ekonomisk och statistisk teori, tar sig an forskningsuppdraget. Jämfört med t ex företagsekonomi och informatik drabbas nationalekonomiämnet därför extra hårt av att det inte finns någon internfinansierad forskarutbildning. Som en följd försvåras rekryteringen av juniora forskare genom att dessa nu får svårt att meritera sig som handledare. En annan konsekvens är att det har en negativ signaleffekt till externa finansiärer eftersom en väl fungerande forskarutbildning anses nödvändig för en god forskningsmiljö. Framför allt leder det till svårigheter att konkurrera om extern finansiering av doktorander, eftersom andra universitet alltid kan erbjuda motfinansiering, till exempel genom att finansiera kursdelen i utbildningen. Den nationalekonomiska enheten ser därför universitetsfinansierade doktorander som en förutsättning för ämnets utveckling, såväl för grundutbildning som forskarutbildning och forskning.

Genomströmning och fortsatta studier på högre nivå: föreslagna åtgärder

Även om statistiken i viss mån är svårtolkad är i vår mening den rimligaste bedömningen att genomströmningen på såväl program som kurser är tillfredsställande. I dagsläget ser vi således inga behov av åtgärder för ökad genomströmning. Även genomströmningen på forskarutbildningen är god och inga åtgärder krävs. Här är snarast problemet att universitet inte finansierar doktorander, vilket på sikt hotar en väl fungerande utbildning.

Rapport för övriga uppföljningsområden

1) Utbildningsidé

Ämnet nationalekonomi brukar, på ett mycket övergripande plan, ses som ett ämne som hanterar frågan om hushållning med begränsade resurser. En grundläggande indelning av ämnet brukar ofta göras i frågor som tar sin utgångspunkt i konsumenter och företag (mikroekonomi) respektive ekonomin på ett övergripande plan (makroekonomi). Den utbildning och forskning som bedrivs inom nationalekonomi har stor spännvidd. Detta är även fallet vid ORU HH där forskningen – som beskrevs under ”Forskningsanknytning” ovan – bland annat utövas inom områden som handel, entreprenörskap, företagande, internationell ekonomi, hälsoekonomi, offentlig ekonomi, makroekonomi och finansiell ekonomi.

Den utbildning som vi ger studenterna i nationalekonomi vid HH skall vara av en karaktär sådan att den både förbereder studenterna för högre studier i ämnet (såsom master- och/eller forskarutbildning) och ett yrkesliv som nationalekonomer. Det förstnämnda innebär att grundläggande koncept, teorier och modeller inom ämnet studeras för att ge en solid bas att stå på. Att förbereda studenterna för yrkeslivet

innebär – i linje med HH:s mission om att utbilda framtida professionella yrkesutövare – en ambition om att utbildningen skall ha hög professionsrelevans (se även ”Profession och samhälle” nedan). En följd av tanken om professionsrelevans är att utbildningen i nationalekonomi lägger relativt stort fokus på att studenterna skall lära sig empiriska metoder eftersom praktiskt dataarbete är en mycket vanligt förekommande arbetsuppgift i arbetslivet som nationalekonom. Detta fokus rymmer också väl med att den forskning som bedrivs inom ämnet vid HH i stor utsträckning är empiriskt inriktad.

Undervisningen i nationalekonomi sker vid Örebro universitet inom ramen för Ekonomiprogrammet och Civilekonomprogrammet samt två masterprogram, Nationalekonomi och ekonometri och Finansiell ekonomi. Inom Ekonomi- och Civilekonomprogrammen kommer studenterna i normalfallet till grundkursen i nationalekonomi på sin andra termin. Studenten väljer sedan att fortsätta sina studier med inriktning mot nationalekonomi eller företagsekonomi. Ämnet bedriver även forskarutbildning.

Nationalekonomiämnet ger dessutom viss undervisning åt andra ämnen. Detta handlar framförallt om insatser inom lärarprogrammet där nationalekonomer undervisar om globalisering och internationella relationer, om institutioner, samt i viss utsträckning även inom kurser i hälsovetenskap, hållbarhet och juridik.

Det tvååriga masterprogrammet i finansiell ekonomi kan läsas av studenter som har en kandidatexamen i antingen företagsekonomi eller nationalekonomi. Att vi har ett masterprogram just i finansiell ekonomi har två huvudförklaringar. Den första är att finansiell ekonomi är populärt bland studenterna, bland annat då arbetsmarknaden för studenter med denna bakgrund är god, och därmed bedöms vara en god profilering. Den andra är att ämnet besitter kompetens inom området – en kompetens som dessutom utökats på senare år genom rekryteringar i hård internationell konkurrens. Programmet ger möjlighet till fördjupning med fokus på frågor som företagsvärdering, riskhantering, förmögenhetsförvaltning och finansiella derivat. Programmet innehåller både teoretiska och tillämpade kurser och fäster stor vikt vid moderna empiriska metoder. Studenterna får en grundkompetens som ligger väsentligt över kandidatnivåns och därmed möjligheten att direkt ta sig an uppgifter som kräver avancerad analysförmåga. Detta ger tillgång till en bred arbetsmarknad inom både offentlig och privat sektor.

Studenterna har tillgång till ett finanslab på campus med Bloombergterminaler som ger realtidsdata från internationella finansmarknader. Bloomberg är ledande som leverantör av finansiella nyheter, data och analysfunktioner och används av många företag inom finansbranschen.

Masterprogrammet i nationalekonomi och ekonometri ger studenterna förståelse av incitament som är grundläggande vid upphandling, kontraktutformning, miljöreglering, marknadsreglering samt utformning av skatter och avgifter. Här används mikroekonomisk teori med utvidgningar som beteendekonomi och spelteori. Utöver obligatoriska kurser i exempelvis matematik och kausal inferens kan studenterna välja bland ett antal olika ekonometrikurser med olika inriktning och förkunskapskrav, upp till avancerad nivå i statistik. Dessutom finns valbara kurser inom bland annat finansiell ekonomi, makroekonomiska prognoser och entreprenörskap.

Forskarutbildningen har en teoretisk grund, men är huvudsakligen empiriskt inriktad. Närheten till Statistiska centralbyrån (SCB) ses som en fördel och det finns ett ömsesidigt intresse av att stärka samarbetet. Sverige har data av internationellt hög, ibland till och med unik, kvalitet. En målsättning är därför att utnyttja dessa för att kunna bedriva forskning på högsta vetenskapliga nivå. Detta förutsätter också att nationalekonomiska enheten fokuserar på ett fåtal områden för att därigenom kunna uppnå kritiska massor.

På ett mer övergripande plan kan det noteras att studenter i nationalekonomi efter genomgången utbildning har förmåga att diskutera samhällsfrågor i termer budgetrestriktioner, effektivitet, målkonflikter, alternativkostnad och incitamentsstrukturer – koncept som är fundamentala vid beslutsfattande men som många beslutsfattare inte förstår eller vill kännas vid. Då dessa koncept

dessutom är av relativt generell karaktär medför det även något av ett bildningsperspektiv för utbildningen i form av verktyg att ta med sig i arbetslivet oavsett om man efter genomgången utbildning arbetar som nationalekonom eller ej. Studenter som genomgått en utbildning i nationalekonomi har därmed även allmängiltiga kunskaper att tillföra samhället.

Internationalisering

Inom Civilekonom- och Ekonomiprogrammen finns flera mobilitetsfönster som ger studenterna möjlighet att åka på utbytesstudier. Programmen är flexibla i sin struktur och detta ger studenterna möjlighet att läsa så kallade fria poäng, kurser som kan kombineras utifrån studentens intressen och ämneskunskaper och ändå tillgodoräknas i studentens examen. Kurserna motsvarar inte en befintlig kurs, exempelvis nationalekonomi på avancerad nivå, men kan ändå tillgodoräknas i examen efter en prövning om överlappning. Beroende på hur flexibelt det mottagande universitet är gällande kursval och studentens utbildningsbakgrund kan en student studera på olika nivåer och inom olika ämnen under en och samma utbytestermin.

På avancerad nivå har programansvariga deltagit i ett internationaliseringsprojekt med strategiska medel från ENT-nämnden. Här har vi identifierat de viktigaste åtgärderna för att öka internationaliseringen och underlätta internationell rekrytering på respektive program. Viktiga sådana åtgärder är att underlätta uppsatsskrivande på engelska och att utöka antalet utbytesavtal med utländska universitet. Detta ger även större möjlighet för våra egna studenter att läsa kurser inom nationalekonomi utomlands, vilket idag är något begränsat på både grund- och avancerad nivå. Under hösten 2021 och våren 2022 kommer ämnet att fokusera på att hitta nya utbytesavtal i den kartläggning av potentiella partneruniversitet som just nu genomförs på institutionsnivå på HH.

Utbildningsidé: analys och bedömning

Utbildningen i nationalekonomi vid HH skall vara högkvalitativ och attraktiv för studenterna. Detta skall innefatta att den både förbereder dem för högre studier i ämnet och ett framgångsrikt yrkesliv. Det faktum att studenterna på alla nivåer – inklusive de som disputerat i ämnet – har en god arbetsmarknad (se rubriken ”Alumner inom ämnet” under uppföljningsområde ”Genomströmning och fortsatta studier på högre nivå”) tyder på att vi i dagsläget i hög utsträckning lyckas med detta.

Vår ambition är dock att i framtiden vara än attraktivare för studenterna och att ha ett högre antal förstahandssökande till alla våra program (även om behovet av ökat söktryck i dagsläget är störst för masterprogrammen). Detta arbetar vi med, bland annat genom mer kortsiktiga marknadsföringsåtgärder. Vi menar dock att det långsiktigt bästa sättet att konkurrera med andra universitet om förstahandssökande är genom en högkvalitativ utbildning och där finns det fortfarande förbättringspotential.

Nationalekonomiämnet vid HH är dock relativt litet och i det kommande utvecklingsarbetet är det viktigt att beakta att det därmed är orimligt att förvänta sig att man kan bedriva framstående utbildning och forskning på många områden – en liten aktör kan inte vara bra på allt. Detta innebär för forskningen bland annat att vi behöver fokusera på relativt få forskningsfält. För den utbildning vi erbjuder bör denna vara av relativt bred karaktär upp till och med kandidatnivå, även om det är rimligt med viss profilering. Profilering bedöms i högre utsträckning vara önskvärt inom masterutbildningen, något som också återspeglar sig i det faktum att vi redan idag har ett masterprogram i finansiell ekonomi.

Utbildningsidé: föreslagna åtgärder

Den viktigaste aspekten av vår utbildning att hantera framöver är att öka attraktionskraften i våra utbildningar, vilket huvudsakligen skall ske genom att kvaliteten i utbildningen förbättras.

Kvalitetsförbättring av utbildningen är naturligtvis ett kontinuerligt arbete, men ett mer omfattande och mer projektbaserat arbete bedrivs för närvarande för att göra en större översyn av program och kurser (se också under "Kvalitetsarbete"). En konkret åtgärd som vidtagits i ljuset av detta arbete är att en delkurs i finansiell ekonomi införts på grundkursen i nationalekonomi. Vidare arbete återstår dock och ett flertal medarbetare har fått resurser avsatta för detta. Då undervisning och forskning hänger ihop kopplas detta arbete även till vår strävan att stärka forskningsmiljön i nationalekonomi (och statistik) vid HH.

2) Personalresurser

Inom ramen för AACSB-ackrediteringen ställs höga krav på lärarnas kompetens. Förutom AACSB:s kriterier ligger även HH:s mission och vision till grund för vilka kompetenser personalen behöver ha för att säkerställa god kvalitet i verksamheten.

HH:s mission

Skapar kunskap och utbildar framtida professionella yrkesutövare för att möta utmaningar i näringsliv och samhälle. Detta kännetecknas av:

- *ett vetenskapligt förhållningssätt till kunskapsutveckling*
- *nära samverkan mellan lärare, studenter, näringsliv och samhälle*
- *en öppen, kollegial och hållbar miljö.*

HH:s vision

Som en del av Örebro universitet är det vårt mål att vara en internationellt erkänd forskningsbaserad handelshögskola. Vi utbildar ansvarstagande och professionella framtida yrkesutövare till att möta utmaningar inom näringsliv och samhälle.

Utifrån mission och vision och AACSB:s riktlinjer har kriterier tagits fram i det så kallade "Faculty Qualification Framework" (FQF). Personalen klassificeras i fyra olika grupper beroende på om personerna är disputerade eller inte samt hur forskning, undervisning och samverkan bedrivs; se nedanstående matris. För HH, som vill vara en forskningsbaserad handelshögskola, är det önskvärt med en hög andel "Scholarly Academics" (SA). På HH återfinns adjunkterna inom "Instructional Practitioners" (IP) -kategorin, men det finns ingen personal i "Scholarly Practitioners" (SP)-kategorin, vilket i sig inte är något problem eftersom den typen av anställda inte är så vanlig i Sverige. De som inte kan klassificeras inom fyrfältaren räknas som Additional (A) och andelen får här inte överstiga tio procent för ackrediterade handelshögskolor.

Sustained engagement activities

Initial academic preparation and professional experience	Professional experience, substantial in duration and level of responsibility	Academic (Research/Scholarly)	Applied/Practice
		Scholarly Practitioners (SP)	Instructional Practitioners (IP)
	Doctoral degree	Scholarly Academics (SA)	Practice Academics (PA)

På HH samlas årligen information om all personal inom lärarkategorin och de aktiviteter de gjort under året in. Informationen sammanställs i systemstödet "Academ" som även hämtar publikationer för respektive person direkt från DiVA. Informationen kan sedan hämtas ut i form av CV:n för respektive person, strukturerade enligt HH:s FQF. Vi tittar hela tiden på de fem senaste årens aktiviteter och det görs även prognoser för varje person för fem år framåt. Informationen används sedan bland annat som underlag för PU-samtal och kompetensförsörjningsplaner.

I nationalekonomi ser personalsammansättningen ut enligt följande:

- 80 procent SA
- 13,3 procent PA
- 6,7 procent IP

Sammansättningen avspeglar den starka vetenskapliga profil som personalen inom ämnet har. En ytterligare del i att säkerställa att ämnet har tillräckliga personalresurser är den kompetensförsörjningsplan som revideras årligen och som sedan ligger till grund för strategiska diskussioner mellan ledningen och enhetschef och ämnesföreträdare. I den senaste kompetensförsörjningsplanen (från hösten 2020) konstateras att ämnet på kort sikt är någorlunda i balans. Preliminär bemanningsplanering för höstterminen 2021 visar inget behov av extra personal. Då ämnet är relativt litet blir dock även små förändringar i form av extra forskningsfinansiering, extra uppdrag eller fler studenter på resurskrävande kurser kännbara. För att klara denna form av mindre förändringar tas i vissa fall extern personal in för undervisning. Vi har en post doc och ett flertal externa kontakter att tillfråga vid behov.

Även på längre sikt ser det ut som att ämnet är i balans om man ser till bemanning av antal timmar. Vi ser därmed i dagsläget inget behov av nyrekrytering för att säkerställa bemanningen i undervisningen. Däremot föreligger i viss mån en diskrepans mellan efterfrågan och utbud på lärare som kan undervisa och handleda uppsatser inom finansiell ekonomi.

I ämnet finns idag en (1) doktorand anställd på Örebro universitet.⁵ Doktoranden är finansierad av Kommuninvest och påbörjade sin forskarutbildning i augusti 2020. Sedan flera år tillbaka finansierar inte universitetet doktorander i ämnet, vilket ses som ett avgörande hot mot ämnets utveckling på sikt. Ämnet ingår idag i nätverket SWEGPEC med andra universitet i Sverige för att tillhandahålla forskarutbildning i nationalekonomi. Inom ramen för detta har vi åtagit oss att ge kurser inom forskarutbildningen. Utan egna doktorander innebär detta således att vi kommer ge kurser som enbart läses av doktorander från andra universitet. Bristen på doktorander utgör även ett problem för de i ämnesgruppen som ännu inte meriterat sig för docentur då doktorandhandledning är ett krav för att antas som docent vid ENT-fakulteten vid Örebro universitet. Det torde även innebära ett signaleringsproblem vid rekrytering av stipendiefinansierade post docs. Denna rekrytering har de senaste åren varit mycket framgångsrik, men risken finns att det upplevs som påtagligt negativt att vi inte har nog många aktiva doktorander.

Fördelning mellan könen bland undervisande personal

Könsfördelningen hos den undervisande personalen ges i tabell 16. Utöver de tillsvidareanställda finns i ämnet även en biträdande lektor (man), en postdoc (man), en doktorand (man) och två amanuenser (kvinnor) och en gästprofessor på 20% (kvinna). Som framgår av tabellen är en tydlig majoritet av ämnets anställda män.

Tabell 16: Könsfördelning bland personal i nationalekonomi.

	Totalt	Fast anställd	Adjunkt	Lektor (ej docent)	Docent	Professor	Ledningsgrupp
Antal	18	12	1	1	7	3	5
Andel kvinnor	28%	25%	0%	100%	29%	0	0
Andel män	72%	75%	100%	0%	71%	100%	100%

Anmärkning: Ledningsgruppen är definierad som ämnesansvarig, enhetschef och programansvariga.

Personalresurser: analys och bedömning

Det bedöms – som påpekades ovan – föreligga en diskrepans mellan efterfrågan och utbud på lärare som kan undervisa och handleda uppsatser inom finansiell ekonomi. Dessutom vore det önskvärt att rekryteringar kunde ske så att en kritisk massa uppnåddes inom vissa forskningsområden. Avsaknaden av bredd inom dessa områden riskerar att utlovade lektioner, eller till och med kurser, inte kan ges vid ordinarie lärares frånvaro, till exempel vid sjukdom. Då ämnet bedöms vara i balans om man ser till bemanning av antal timmar skulle detta dock kräva att universitetet tillskjuter resurser, alternativt att omfattande extern forskningsfinansiering tillförs ämnet över lång tid så att ett rekryteringsbehov av undervisande personal uppstår. Vår bedömning är dock att det senare alternativet är svåruppnåeligt.

Personalresurser: föreslagna åtgärder

Vi skall inom ämnet se över hur vi kan minska den diskrepans som föreligger mellan efterfrågan och utbud på lärare som kan undervisa och handleda uppsatser inom finansiell ekonomi, samt hur en kritisk massa inom vissa forskningsområden kan uppnås. I praktiken innebär detta att universitetet i högre utsträckning måste prioritera kärnverksamheten och gå in med ytterligare finansiering. Här måste man

⁵ Ämnet har även sex doktorander antagna i Örebro men anställda på andra platser.

också ta i beaktande att duktiga lärare/forskare i längden inte kommer att acceptera att inte ha en fast tjänst utan söka sig bort.

3) Förutsättningar för lärande

Tillgänglig undervisande personal som delar med sig av sin kunskap och möjliggör studenternas lärande är en viktig del av lärandemiljön. Här kan det inledningsvis noteras att ämnet har en relativt erfaren personal och att detta medför att undervisningsmetoder generellt sett är väl genomtänkta och förankrade i vetenskaplig grund och beprövad erfarenhet. Detta tenderar att ge en god helhet där mål, undervisningsmetod och examinationsform hänger ihop.

Under 2020 och 2021 har förvisso saker och ting varit allt annat än vardag då coronapandemin inneburit att förutsättningarna för mycket av undervisningen ändrats påtagligt. De förändringar som påtvingades under pandemin innebar stora påfrestningar för den undervisande personalen eftersom de i inte försumbar utsträckning skulle genomföras med kort varsel. Samtidigt har nya arbetssätt prövats och dessa har såväl för- som nackdelar. Till exempel kan det noteras att pandemin frammanat andra examinationsformer än normalt. Detta är inte odelat positivt – till exempel ökar hemtentamina möjligheterna för fusk.

Slutligen: Som beskrivs under uppföljningsområde ”Kvalitetsarbete” har ett omfattande arbete gjorts för att bygga upp ett system för regelbunden utbildningsutvärdering baserat på AACSB:s system för ”Assurance of Learning” (AoL).

Förutsättningar för lärande: analys och bedömning

Lärandemiljön inom ämnet bedöms stå på en god grund, bland annat tack vare en relativt erfaren personal. Coronapandemin har dock – även om den i mångt och mycket har haft negativa konsekvenser – visat att det kan finnas fördelar med alternativa, och tidigare mindre utnyttjade, arbetssätt. Här finns aspekter för ämnet att beakta när det gäller vår lärandemiljö.

Förutsättningar för lärande: föreslagna åtgärder

De för- och nackdelar som nya arbetssätt under coronapandemin medförde behöver utvärderas inom ämnet. Pandemin är förvisso inte över, men huvuddelen av de förändringar som införts under den har rimligen redan skett. Att analysera vilka delar av de nya arbetssätten som bör anammas permanent för att förbättra ämnets lärandemiljö kommer att ges viss prioritet.

4) Kvalitetsarbete

En stor del av kvalitetsutvecklingen inom utbildningen drivs via ”Assurance of Learning” (AoL) som är benämningen på AACSB:s kvalitetssäkring för utbildning. AoL-processen är en kontinuerlig mättningsprocess vars syfte är att förbättra studenternas lärande och är inriktad på vad studenterna lär sig snarare än på vad som lärs ut; vad förväntar vi oss att studenterna ska lära sig, hur och när i utbildningen lär de sig det och vad gör vi om de inte lär sig det vi förväntat oss?

AoL är en fortlöpande process där vi arbetar i loopar med mätningar, analys och åtgärder. Innehållet i processen utgår från HH:s mission och baserat på denna och lärandemålen i högskoleförordningen har vi på programnivå definierat lärandemål, ”competency goals”, och mätbara förväntade studieresultat, ”learning objectives”, för att vi ska se hur studenterna uppnår målen. På HH är de övergripande ”competency goals” samma för alla program (inkl. forskarutbildningen); ”knowledge in subject”, ”problem solving”, ”communication skills” och ”assessment abilities” för att sedan brytas ner med en progression för varje utbildningsnivå.

För att bestämma var någonstans i programmet mätningar ska ske görs en så kallad ”curricula mapping” där kurserna mappas mot varje ”competency goal” och en bedömning görs av var studenterna introduceras, övar och anses ska kunna det som varje ”competency goal” säger. Utifrån detta bestämmer man sedan lämpliga mätpunkter. Varje program har formulerat bedömningsmallar, ”rubrics” för att utföra mätningarna. Resultaten analyseras för att sedan användas som ett stöd för att utveckla utbildningen och därmed också studenternas lärande.

I AoL-processen ingår även så kallade indirekta mätningar som en del av analys och utvecklingsarbete. Indirekta mätningar kan vara alumnundersökningar, kursutvärderingar, programutvärderingar, diskussioner i interna och externa programråd, kontakter med företag etcetera.

Vid ämnesmöten och/eller de årliga planeringsdagarna för hela Handelshögskolan diskuteras och analyseras det arbete som gjorts i AoL-processen och förslag till förändringar tas upp. Till dessa möten är även studentrepresentanter som valts via studentsektionen Sesam inbjudna.

Inom ämnet jobbar vi kontinuerligt med kvalitetsarbete för att utveckla utbildningen. Förutom de interna kursutvärderingarna gör vi regelbundna utblickar via benchmarking med andra program, både nationellt och internationellt, gällande antagningskrav, struktur och kursutbud. Vi bevakar även förändringar inom certifieringsområdet, vilket för nationalekonomiämnet innebär de så kallade CFA- och CEFA-certifieringarna. Ett verktyg som vi börjat jobba mer med under senare år är LinkedIn där vi dels skapat grupper för alumner, dels bevakar kravprofiler i jobbannonser för att hålla koll på olika trender och riktningar. Inte minst pågår en ständig diskussion mellan kollegor hur utbildningen fungerar och kan förbättras. Lärarna arbetar också kontinuerligt med att förbättra kurserna. Kärnverksamheten – att undervisa och möta studenterna – ger kontinuerlig återkoppling som används i utvecklingsarbetet. Lärarnas forskning är också viktig i detta sammanhang. Genom att själva forska och följa utvecklingen inom ämnet kan kurserna uppdateras med ny kunskap. Det är därför av största vikt att lärare och forskare ägnar sig just åt kärnverksamheten – forskning och utbildning – istället för att exempelvis bindas upp i omfattande byråkratiska processer, såsom uppföljningar och utvärderingar (såväl interna som externa).

Via olika projekt har ämnet inriktat sig på kvalitetsutveckling inom specifika områden. Ett exempel är projektet ”Studentrekrytering till små program” som finansierats inom ENT:s strategiska satsningar. Här har vi sett att ämnet behöver jobba på flera fronter för att lyckas öka antalet studenter som går vidare från den relativt välfyllda grundkursen till fortsättnings- och kandidatkurserna. En översyn av kursinnehållet för att skapa ett mer attraktivt kursutbud är en del av arbetet. Att tänka igenom vad attraktiva moderna masterutbildningar inom nationalekonomi och ekonometri samt finansiell ekonomi bör innehålla – i kombination med vad som är en bra inriktning vid Örebro universitet givet personalens kompetenser – är av betydande vikt. Vidare behöver information om vad man kan jobba med som nationalekonom gå ut på ett tydligare sätt än vad som görs idag till studenterna och här har studievägledningen en viktig roll parallellt med insatser av lärarna. Marknadsföring hänger tätt ihop med informationsarbetet och här vill ämnet vända sig till såväl befintliga studenter både på ORU och andra lärosäten som inresande utbytesstudenter. För att öka antalet in- och utresande studenter har programansvariga för masterprogrammet deltagit i ett internationaliseringsprojekt (vilket vi ovan redogjorde för under avsnittet ”Internationalisering”).

Kvalitetsarbete: analys och bedömning

Arbetet kring AACSB-ackrediteringen har inneburit att ett antal nya rutiner för kvalitetsarbete har införts. Tillsammans med ”äldre” rutiner – såsom kursutvärderingar – bedöms därför mycket av ramverket för ett genomtänkt och grundläggande kvalitetsarbete av mer löpande karaktär finnas på plats.

Vår önskan om att förse studenterna med en högkvalitativ och attraktiv utbildning som har ett högt söktryck innebär dock att vi också måste bedriva kvalitetsarbete utöver det som är av en mer löpande

karaktär. Ett strategiskt arbete där detta är en del har redan inletts (bland annat genom projektet ”Studentrekrytering till små program”). Ytterligare insatser krävs dock; vissa dessa befinner sig i dagsläget på planeringsstadiet medan andra har påbörjats.

Kvalitetsarbete: föreslagna åtgärder

Fokus på ämnets kvalitetsarbete kommer att ligga på vårt strategiska arbete med att förse studenterna med en högkvalitativ och attraktiv utbildning. Detta arbete bedrivs i viss mån i projektform; ”Studentrekrytering till små program” kan ses som en inledning och ”Metodöversyn av kurser och program inom nationalekonomi” utgör en annan viktig pusselbit i denna process. Detta arbete skall leda till justeringar av program och kurser.

Att på olika sätt minska, eller i varje fall motverka en ökning av, forskares och lärares administrativa börda ses som central. Ju mer tid som ägnas åt administration och byråkratiska processer, desto mindre tid åt den viktiga kärnverksamheten – forskning och undervisning.

5) Profession och samhälle

Vi tillser att ämnet har professionsrelevans på ett flertal sätt. Ett är att vi inom utbildningen förser studenterna med verktyg för empirisk analys av datamaterial. Detta är fördelaktigt för studenterna då många av de tjänster som man kan tänkas inneha som nationalekonom innehåller sådana arbetsuppgifter. För att ge studenterna ytterligare fördel på arbetsmarknaden efter utbildningen används mjukvara på kurserna som är vanligt förekommande hos företag, myndigheter och andra organisationer.

Ämnet har många och nära kontakter med flera av de arbetsgivare som anställer alumner med en nationalekonomisk bakgrund. Detta inkluderar viktiga Örebrobaserade arbetsgivare som Kommuninvest och SCB samt ett flertal Stockholmsbaserade myndigheter. Kontakterna har varierande form; dessa inkluderar bland annat samverkansgrupper, gästföreläsningar, deltagande i expertgrupper och kommittéer, samt seminariepresentationer av forskning. Detta ger oss en god och uppdaterad uppfattning om vad arbetsgivarna önskar när de skall anställa.

Studenterna på alla nivåer – inklusive de som disputerat i ämnet – har en god arbetsmarknad vilket visar att utbildningen ger en bra grund för kvalificerade arbeten. Detta visar också den alumnundersökning som gjordes 2019 (se rubriken ”Alumner inom ämnet” under uppföljningsområde ”Genomströmning och fortsatta studier på högre nivå”).

Profession och samhälle: analys och bedömning

Personalen inom ämnet har i nuläget goda kontakter med potentiella framtida arbetsgivare, vilket ger god information om arbetsgivares önskemål och behov. Denna information beaktas vid utformning av vissa kurser. (Ett exempel är val av mjukvara vid dataanalys.) Ur denna aspekt menar vi att vi är relativt väl positionerade. Men även om vi vill att våra utbildningar skall ha en hög professionsrelevans skall vi inte utforma utbildningarna i alltför hög grad efter specifika önskemål från arbetsgivare. Detta riskerar att tränga ut annat – allt har ju en alternativkostnad – och det är viktigt att våra studenter också får med sig generiska kunskaper som är brett applicerbara; våra utbildningar skall dels kunna utgöra en grund för exempelvis forskarutbildning inom nationalekonomi, dels finns det ett värde i utbildningen i sig oavsett vilket yrke man sedan väljer – ett ”bildningsperspektiv”.

En fråga relaterad till professionsrelevans som vi ser behov av att arbeta med är att en relativt hög andel av studenterna på ekonomiprogrammen inte vet vad man jobbar med som nationalekonom. I brist på sådan information blir en naturlig utgångspunkt för studenten att fördjupa sig i företagsekonomi istället för nationalekonomi. Här behöver vi bedriva ett informationsarbete.

Profession och samhälle: föreslagna åtgärder

Vi menar att våra utbildningar huvudsakligen har god professionsrelevans i dagsläget. Vissa aspekter – bland annat att upprätthålla goda kontakter med potentiella framtida arbetsgivare – är dock ett kontinuerligt arbete och detta är med andra ord något vi kommer att aktivt ägna oss åt även framgent; detta inkluderar ovan nämnda aktiviteter som deltagande i samverkansgrupper, expertgrupper och kommittéer, samt seminariepresentationer av forskning. En aktivitet som vi ämnar utöka är gästföreläsningar. Dessa har flera fördelar – exempelvis så upprätthålls en naturlig kontakt med arbetsgivaren där gästföreläsaren arbetar, samtidigt som studenterna får en inblick i vad nationalekonomer jobbar med.

Just att ge studenterna mer information om yrkeslivet som nationalekonom är något som vi skall arbeta med. Diskussioner har redan förts på enheten om hur en inledande kort informationsföreläsning för studenter på ekonomprogrammen kan utformas. Vi ämnar ta fram och implementera fler åtgärder på detta område.