



Handledarträff

Verksamhetsförlagd utbildning, 12 hp

Arbetsterapeutprogrammet
AT025G, Delkurs I,
Maria Yilmaz, delkursansvarig

övriga lärare: övriga lärare: Maria Söderback, AKA, RÖL, Kajsa Lidström-Holmqvist, AKA, RÖL, Terese Lyrholt, AKA, Örebro kommun, Anna Gustafsson, AKA, Örebro kommun

Dagens program

14.15 Välkomna, presentation av dagen och deltagarna

Presentation och diskussion med utgångspunkt från kursplanen, kursguiden, examinationsuppgifter och övriga dokument gällande delkurs I Verksamhetsförlagd utbildning i kursen Arbetsterapi, profession, verksamhet och forskning,
24 hp

Information om studentuppgift Evidensbaserad arbetsterapi

Erfarenhetsutbyte kring handledning i olika studentsituationer, diskussion, frågor

16.00 ca Avslutning

VFU information

Från och med höstterminen 2023 finns två web-sidor för information om VFU på Institutionen för hälsovetenskaper.

En för allmän information: <https://www.oru.se/hv/vfu>

Och en för allmän information **och** specifik information för arbetsterapeutprogrammets VFU-kurser: <https://www.oru.se/hv/vfu/at>

Tidpunkt och omfattning

Verksamhetsförlagd utbildning (VFU) 12 hp genomförs i termin 6.
Hösten -24, veckorna 40-47 (8 veckor).



Tisdag 1 oktober – fredag 22 november

VFU omfattar **40 timmar per vecka.**

30 timmar genomförs på utbildningsplatsen

10 timmar avsätts till kursens examinationsuppgifter



Hur timmarna fördelas, per dag avgör student och handledare tillsammans med hänsyn till lärandesituationer och verksamhet på utbildningsplatsen.

Närvaro - frånvaro

VFU kräver obligatorisk närvaro.

Student och handledare planerar tillsammans den totala tiden

Frånvaron (från verksamheten) under VFU-perioden **får ej överstiga 40 timmar**. Frånvarotid rapporteras av handledare på betygsunderlaget

Vid frånvaro mer än 40 timmar, eller vid underkänd VFU, görs perioden om när nytt kurstillfälle ges, antal tillfällen för VFU är begränsade till två.

Vecka 40 blir en 4 dagars vecka (32 timmar) pga kursintroduktion och arbete med lärandeplanen på måndagen vecka 40. Denna vecka gäller 24 timmar i verksamhet + 8 timmar studier

VFU-guiden paragraf 6.4

6.4 Arbetstider och närvaro under VFU inklusive anmälan om sjukfrånvaro

Studenter som deltar i arbetet på en arbetsplats likställs med arbetstagare och lyder under Arbetsmiljölagen. Arbetstidslagen innehåller bestämmelser om arbetstidens förläggning, och idag är regleringen oklar när det gäller studenter.

VFU under utbildningen följer avdelningens/enhetens arbetstider och i studiehandledningen (kursguiden) framgår hur många timmar av en arbetsvecka som utgör VFU. Seminarietid ingår i VFU. Under VFU:n ska utrymme finnas för teoretiskt kunskapsinhämtande i anslutning till olika uppgifter, i syfte att integrera och tillämpa teoretiska kunskaper och praktiska färdigheter.

Semester eller annan längre ledighet accepteras ej under fastställd VFU-period.

Vid frånvaro utan giltigt skäl, ska yrkeshandledare/klinisk adjunkt kontakta kursansvarig. Frånvaro på grund av sjukdom, se sidan 8

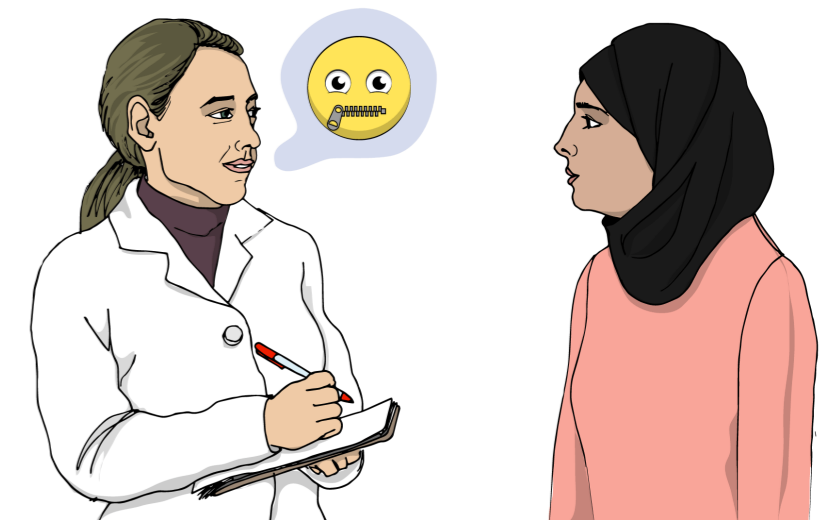
Lagar och handledaransvar

VFU genomförs i verksamheter som regleras av dessa lagar:

- Hälso- och sjukvårdslagen (HSL) (SFS 1982: 763)
- Patientsäkerhetslagen (SFS 2010:659)
- Offentlighets- och sekretesslag (SFS 2009:400)
- Patientlagen (SFS 2014:821)
- Socialtjänstlagen (SoL) (SFS 2001:453)
- Lagen om stöd och service till vissa funktionshindrade (LSS) (SFS 1993:387)

➤ Handledare är ansvarig för innehåll och genomförande av uppgifter i verksamheten.

➤ Studenten lyder själv direkt under Offentlighets- och sekretesslagen



ARBETSTERAPEUTPROGRAMMET 180 hp, fr.o.m. ht-2021

T 1	Arbetsterapi, Aktivitet och hälsa, 15 hp, G1N (Verksamhetsförlagd utbildning, 1,5 hp) AT016G	Medicin, Anatomi och fysiologi, 15 hp, G1N MC036G	
T 2	Arbetsterapi, Vetenskaplig grundkurs, 7,5 hp, G1N AT017G	Arbetsterapi, Professionellt bemötande, 7,5 hp, G1F (Fältstudie ½ - 1 dag) AT018G	Arbetsterapi, Beteende- och samhällsvetenskapliga perspektiv, 15 hp, G1N AT019G
T 3	Medicin, Sjukdomslära med inriktning arbetsterapi I, 7,5 hp, G1F MC037G	Arbetsterapi, Utredning, åtgärd och utvärdering del I, 22,5 hp, G1F Delkurs I Processer, perspektiv och förhållningssätt i arbetsterapi 6 hp Delkurs II Arbetsterapeutens yrkesutövning I, 10,5 hp Delkurs III Verksamhetsförlagd utbildning, 6 hp AT020G	
T 4	Medicin, Sjukdomslära med inriktning arbetsterapi II, 7,5 hp, G1F MC038G	Arbetsterapi, Utredning, åtgärd och utvärdering del II, 22,5 hp, G2F Delkurs I Arbetsterapeutens yrkesutövning I, 10,5 hp Delkurs II Verksamhetsförlagd utbildning, 6hp Delkurs III, Fördjupningsarbete, 6 hp AT021G	
T 5	Arbetsterapi, Vetenskaplig metod och examensarbete, 22,5 hp, G2E Delkurs I Forskningsmetodik 7,5 hp Delkurs II Examensarbete 15 hp AT022G		Arbetsterapi, Förebyggande och hälsofrämjande arbete, 7,5 hp, G2F AT023G
T 6	Arbetsterapi, Arbetsinriktad rehabilitering, 6 hp, G2F AT024G	Arbetsterapi, Profession, verksamhet och forskning, 24 hp, G2F Delkurs I Verksamhetsförlagd utbildning 12 hp Delkurs II Evidensbaserad arbetsterapi, 6 hp Delkurs III Profession och verksamhet 6 hp AT025G	

Lssg 2021-09-07

Sammanfattande beskrivning av delkursens mål

Studenten ska

- Ha kunskap om och tillämpa alla steg i arbetsterapiprocessen
- Ha förmåga att välja och tillämpa metoder för utredning och utvärdering samt genomföra säkra och effektiva arbetsterapeutiska åtgärder
- Ha kompetens att granska, värdera och diskutera praktisk arbetsterapi utifrån teorier och etisk kod
- Kunna välja relevant information och dokumentera i aktuella dokumentationssystem
- Visa förmåga att bemöta klienter, närstående och samarbetspartners samt tillämpa ett medvetet val av professionellt förhållningssätt utifrån det aktuella sammanhanget



Forts.

Studenten ska:

- Genom reflektion visa på utveckling i den egna yrkesrollen
- Tillvarata erfarenheter och tillägna sig ny kunskap genom samverkan såväl inom professionen som med närliggande professioner.
- Tillvarata, omsätta och integrera relevant forskning i utveckling av ny kunskap i den egna yrkesrollen



Lärandeplanen

- ✓ ska formuleras skriftlig, individuell inför vfu-perioden
- ✓ ska beakta tidigare erfarenheter och handledarutlåtanden samt relatera till kursens lärandemål och individuella mål för personlig utveckling till arbetsterapeut.
- ✓ ska lämnas in på Blackboard i mapp "Inlämning lärandeplan" inom första VFU-veckan.
- ✓ ska diskuteras med handledaren under de första vfu-dagarna och följas upp fortlöpande för måluppfyllelse och komplettering.
- ✓ lärandemålen och de erfarenheter som gjorts ska utvärderas av student och handledare vid vfu-periodens slut.

Lärandeplan

Lärandeplan för:	VFU-period, termin 6: 1 oktober – 22 november 2024
Handledare:	Genomgång (datum): Uppföljning (datum): Uppföljning (datum): Utvärdering (datum):
Tidigare <u>vf</u> -platser (T1, T3, T4):	
Sammanfattning av tidigare erfarenheter i VFU (ex. utredningsmetoder, behandlingsmetoder, dokumentationssystem) samt utlåtanden från tidigare <u>vf</u> -handledare:	

Örebro universitet
 Institutionen för hälsovetenskaper
 Arbetsterapi, Profession, Forskning och verksamhet, AT025G
 Delkurs I, Verksamhetsförlagd utbildning, 12hp, HT23

Utveckling mot kursmålen

<p>Kursmål 1, 2, 3 och 6 handlar om studentens kunskap om stegen i arbetsterapiprocessen, studentens förmåga att välja och tillämpa metoder för utredning och utvärdering samt genomföra säkra och effektiva arbetsterapeutiska åtgärder. Vidare handlar det om studentens kompetens att granska, värdera och diskutera praktisk arbetsterapi utifrån teorier och etisk kod.</p>	
<p>Kursmål 1 Kursmål 2 Kursmål 3 Kursmål 6</p>	<p>Den studerande skall efter avslutad kurs kunna:</p> <ul style="list-style-type: none"> – identifiera problem, mål och åtgärder utifrån ett aktivitetsperspektiv – välja, planera, genomföra samt tolka bedömningar av individers aktivitetsförmåga – välja, planera, genomföra och utvärdera arbetsterapeutiska åtgärder – kritiskt granska, värdera och diskutera förekommande arbetsterapeutiska bedömningsätt, åtgärder och utvärdering utifrån, säker vård, arbetsterapins grundsyn, modeller och etisk kod
<p>Individuella mål (Uppgiftsinriktade och personliga mål beaktade utifrån tidigare erfarenheter och handledarutlåtanden)</p>	
<p>Strategier för att uppnå målen (Hur ska jag göra för att nå målen?)</p>	
<p>Måluppfyllelse - halvtid (Hur utvecklas jag mot målet? Vad behöver jag arbeta vidare med? Och Hur?)</p>	
<p>Måluppfyllelse – full tid (Är målet uppfyllt? Ja/delvis/nej)</p>	

Dagbok

- ❖ Under vfu ska studenten skriva dagbok, en fortsättning på tidigare vfu-dagbok.
- ❖ Använd den sista stunden av arbetsdagen till att skriva noteringar om dagens händelser, iakttagelser, känslor och reflektioner.
- ❖ Dagboksanteckningarna är underlag för reflektion samt en dokumentation av lärandet i vfu under hela utbildningen.

Systematisk reflektion

- Att reflektera över de erfarenheter som görs är en hjälp att tillägna sig ett yrkeskunnande och utveckla sin yrkeskompetens.
- Som struktur för den systematiska reflektionen över händelser används Reflektionscykeln enligt Gibbs (1998). (Information finns på hemsidan för VFU arbetsterapeutprogrammet).
- Studenten ska beredas tid för reflektion tillsammans med handledare och på egen hand, efter möte med klient. Reflektionen kan göras muntligt eller skriftligt.



Gibb's reflektionscykel/modell

https://vfu.oru.se/ihm/pages/cgi-bin/PUB_View_File.exe?pagelid=1: Blackboard Learn Inloggning - Öre... Föreläsningsrum ICA Focaccia med ros... ÖUIF (Örebro uni... VFU-platser - Öre... Örebro Universitet oru.se

Arkiv Edit Gå till Favoriter Hjälp avsaknad - engelsk översä... Better writing - Oxford Dic... Förslag på webbplatser Google Scholar google Home Oxford English Dic... ord.se - Välkommen till or... Referring to sources Start - Ämnesguide i arbet... VFU-torget sverige - Google Maps

SYSTEMATISK REFLEKTION FÖR LÄRANDE OCH UTVECKLING

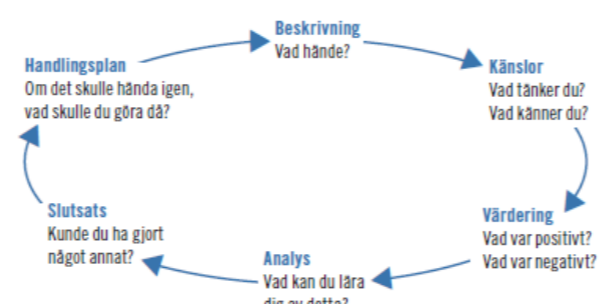
Systematisk reflektion

Pedagogiska studier visar att systematisk reflektion:

- ❖ leder till lärande
- ❖ är ett hjälpmedel för att förena teori och praktik
- ❖ ger möjlighet till ett medvetet och kritiskt förhållningssätt
- ❖ ger möjlighet för vårdpersonal att få bekräftelse
- ❖ ger möjlighet för studenter att få bekräftelse under verksamhetsförlagd utbildning
- ❖ ger förutsättningar för ett evidensbaserat tänkande/arbetsätt.

Gibbs' reflektionsmodell

Gibbs' reflektionsmodell utgörs av en systematisk process i sex steg. Dessa steg genomförs individuellt eller i dialog med andra. Erfarenheter visar att om man tillsammans med andra studenter eller kollegor genomför denna process ges möjligheter till att se situationer på alternativa sätt och därmed öka sitt lärande och sin utveckling.



Gibbs' reflektionsmodell (1988).

Steg i reflektionsprocessen

- ❖ Första steget i processen innebär att göra en beskrivning av vad som hänt.
- ❖ I andra steget uppmärksammar man sina reaktioner och känslor.
- ❖ Tredje steget utgörs av ett ställningstagande till värderingar i relation till vad som varit bra eller mindre bra.
- ❖ Analysfasen, det fjärde steget, innebär att händelsen analyseras med syfte att få en större förståelse för vad som egentligen hände och därmed se vad man kan lära av situationen. I denna fas finns möjlighet att söka efter erfarenhet hos andra personer och även söka kunskap i litteratur.
- ❖ Femte steget utgörs av ett klarläggande om vilken slutsats som går att dra av händelsen med en kritisk frågeställning.
- ❖ Slutligen, det sjätte steget innebär att utforma en handlingsplan med bakgrund i det nyligen lärda.

Vad är reflektion?

Reflektion skiljer sig från vanligt "tänkande" eller "grubblande" genom att den är påtagligt målinriktad, att den genomförs med någon form av systematik och struktur där syftet är att distansera sig från gamla tankemönster och utveckla nya samt söka lösningar på frågeställningar (Emsheimer, 2005, s. 5).

Reflektionsprocessen börjar med att man beskriver en konkret situation som av någon orsak skapat tankar och känslor. Därefter går man igenom reflektionsprocessens alla steg genom att svara på frågorna i de övriga fem stegen. Genom detta sätt får man möjlighet att lära genom erfarenhet.

Mer om reflektion – ”Reflekterande handledning” av Lauvås & Handal (2001)



- Reflektion ger en ny betydelse åt uppleva situationer.
- Handledning innebär att leda den lärande till reflektion, med betoning på professionell utveckling.
- Reflektion öppnar också upp för korrigerande av tänkta alternativ.
- Genom att reflektera över sitt handlande kan kompetensen vidareutvecklas.
- Utmaningen för handledaren är att bana väg så att studenten själv hittar sina styrkor och svagheter.

Bedömningssamtal

Vid bedömningssamtal utvärderas studentens utveckling mot lärandemålen och lärandeplan.

Handledaren bör också förmedla råd för studentens fortsatta utbildningstid och framtid.

Inför bedömningssamtal ska handledare och student vara väl förberedda.

I förberedelserna är lärandeplanen (bilaga 1) en hjälp för både handledare och student och handledaren använder även betygsunderlaget (bilaga 2) som stöd och förberedelse.

En vägledande halvtidsbedömning bör genomföras efter 4 veckor (bilaga 2)

Ett avslutande bedömningssamtal ska genomföras under sista VFU-veckan (bilaga 2)

Betygsunderlag för arbetsterapeutstudent i verksamhetsförlagd utbildning (VFU), termin 6

VFU-period: 2024-10-01 – 2024-11-22

Student:

Personnr:

VFU-plats:

VFU-handledare:

Samlat utlåtande från handledare:

Frånvaro antal timmar (max 40):

Anställningsbarhet (passar tider, ombytt i tid, fullföljer överenskommen arbetstid, är förberedd inför patientmöten, använder sin privata mobiltelefon endast under raster):

Som VFU-handledare bedömer jag att studenten uppfyllt samtliga 9 kursmål under sin VFU: Ja Nej

Underskrifter

Handledare:..... Student:.....

Betygsunderlaget skickas till: Maria Yilmaz, Institutionen för hälsovetenskaper, Örebro universitet, 701 82 Örebro

Förtydligande av kursmålen	Kursmål 1, 2, 3 och 6 handlar om studenten kunskap och förståelse för hela arbetsterapiprocessen, studentens förmåga att välja och använda metoder för utredning och utvärdering av aktivitetsförmåga samt utföra säkra och effektiva arbetsterapeutiska åtgärder. Det handlar även om studentens kompetens att granska, värdera och diskutera praktisk arbetsterapi utifrån teorier och etik.		
Kursmål 1	<i>Kunskap och förståelse</i> Den studerande skall efter avslutad kurs kunna: – identifiera problem, mål och åtgärdsbehov utifrån ett aktivitetsperspektiv		
Skattning	Saknar kunskap och förståelse <input type="checkbox"/>	Visar viss kunskap och förståelse <input type="checkbox"/>	Visar kunskap och förståelse <input type="checkbox"/>
Kursmål 2	<i>Färdighet och förmåga</i> Den studerande skall efter avslutad kurs kunna: – välja, planera, genomföra samt tolka bedömningar av individers aktivitetsförmåga		
Skattning	Saknar färdighet och förmåga <input type="checkbox"/>	Visar viss färdighet och förmåga <input type="checkbox"/>	Visar färdighet och förmåga <input type="checkbox"/>
Kursmål 3	<i>Färdighet och förmåga</i> Den studerande skall efter avslutad kurs kunna: – välja, planera, genomföra och utvärdera arbetsterapeutiska åtgärder		
Skattning	Saknar färdighet och förmåga <input type="checkbox"/>	Visar viss färdighet och förmåga <input type="checkbox"/>	Visar färdighet och förmåga <input type="checkbox"/>
Kursmål 6	<i>Värderingsförmåga och förhållningssätt</i> Den studerande skall efter avslutad kurs kunna: – kritiskt granska, värdera och diskutera förekommande arbetsterapeutiska bedömningssätt, åtgärder och utvärdering, utifrån säker vård, arbetsterapins grundsyn, modeller och etisk kod		
Skattning	Saknar värderingsförmåga och förhållningssätt <input type="checkbox"/>	Visar viss värderingsförmåga och förhållningssätt <input type="checkbox"/>	Visar värderingsförmåga och förhållningssätt <input type="checkbox"/>

Hur ska betygsunderlaget förstås?

- Om studenten visar kunskap, färdighet och/eller förmåga anses målet vara uppnått
- Vid mittbedömningen är det rimligt att flera mål visar ”viss förmåga” det kan då innebära att studenten är på väg att uppnå målen
- Om studenten saknar kunskap, färdighet och/eller förmåga i något mål vid mittbedömningen bör övervägas om speciella stödinsatser bör införas, och kontakt tas med AKA alternativt kursansvarig.
- Har studenten under sin VFU-period ej uppnått samtliga 9 kursmål ska åtgärder genomföras enligt dokumentet ”Riktlinjer och stödåtgärder vid problem under VFU”, finns på www.oru.se/hv/vfu/at

Skicka in betygsunderlaget

Betygsunderlag skall, ifyllt och underskrivet, snarast efter avslutat vfu-period, i original, skickas av handledaren till delkursansvarig lärare.

*Maria Yilmaz
Institutionen för hälsovetenskaper
Örebro Universitet
701 82 Örebro*

Betygsunderlagen arkiveras på universitetet.

Om student önskar kopia på betygsunderlaget från VFU, vänligen kopiera innan originalet skickas.

OBS! Kom ihåg att student och handledaren ska underteckna betygsunderlaget.



Studentuppgifter under VFU

- Lärandeplan – studentens plan för sitt lärande under VFU
- Dagbok
- Reflektion



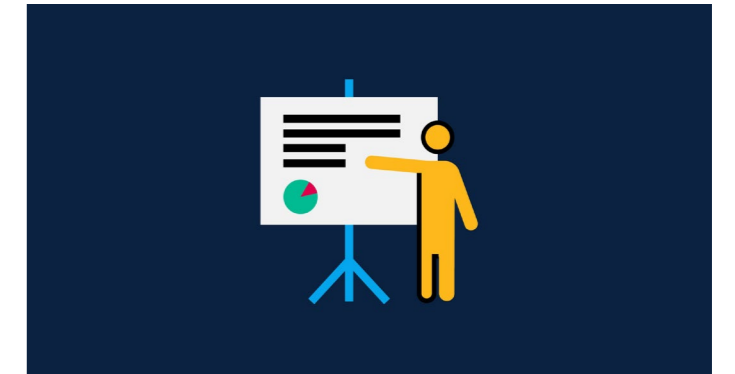
Examinationsuppgifter:

- Förberedelse av presentation (till seminarium – muntlig examination)
- Inlämningsuppgift (skriftlig examination)
- Klinisk frågeställning (examination i delkurs II, Evidensbaserad arbetsterapi)

Presentation vid VFU-seminarium

Vid presentationen ska du använda powerpoint eller annan visuell media och:

- beskriva en aidentifierad klientsituation strukturerad utifrån en vald arbetsterapiprocess (referens till vald AT-process). Det ska finnas ett logiskt samband mellan stegen i processen.
- beskriva klientens aktivitetsförmåga/begränsning med stöd av litteratur, arbetsterapeutiska teorier och modeller. Motivera dina val av metoder för utredning, åtgärder och utvärdering utifrån litteratur (referenser anges i direkt anslutning till texten).
- beskriva hur du förhåller dig till säker vård och etiska ställningstaganden i arbetet med din klient. (referenser anges i direkt anslutning till texten).



Presentation vid VFU-seminarium, forts

Under rubriken "Arbetsterapeutens yrkesroll" ska du:

- beskriva arbetsterapeutens yrkesroll inom den verksamhet du gjort din VFU – reflektera över och jämföra med tidigare kunskaper erfarenheter du tillägnat dig genom dina studier och tidigare VFU.

Under rubriken "Min utveckling till yrkesrollen – en reflektion" ska du:

- Skriva en reflektion över din egen utveckling fram till yrkesrollen



Inlämningsuppgift – VFU rapport

- Resultat av den inledande bedömningen och hur den gjordes (val av utredningsmetod)
- Formulera mål på 3 nivåer utifrån personens aktivitetsbegränsning (som framkom vid utredningen).
- Välja och beskriva en åtgärd
- Val av utvärderingsmetod (fokus i uppgiften) - val av tillvägagångssätt. Hur grundar du ditt val? Motivera dina val/ställningstaganden och din kunskap genom ett kliniskt resonemang med stöd av vetenskapliga artiklar och kurslitteratur.
- Praktiskt genomförande - konkret beskrivning av hur utvärdering genomförs av dig som arbetsterapeut
- Redogöra för utfallet av den arbetsterapeutiska åtgärden (resultat/måluppfyllelse)
- Diskussion: Kunde utvärderingen ha gjorts på annat sätt? Hur hade det påverkat utfallet? Jämför för- och nackdelar med de olika metoderna och motivera ditt val. Ta stöd av vetenskapliga artiklar och litteratur (minst 2 vetenskapliga artiklar).

Klinisk frågeställning

Studenten ska diskutera med sin handledare och, utifrån verksamheten, formulera en strukturerad klinisk frågeställning utifrån PICO-modellen.

Frågeställningen ska lämnas in **måndag 11 november senast kl 17.00** på Blackboard (delkurs II)

Frågeställningen kommer att bearbetas och examineras i delkurs II, Evidensbaserad arbetsterapi



PICO-modellen

P	I	C	O
Problem (patient)	Intervention	Kontroll- intervention	Outcome Resultat

Vilken evidens finns för att I leder till O jämfört med C hos personer med P?

PICO-modellen

P- Problem/Patient	I- Intervention	C – Comparative intervention	O – Outcome
Kronisk trötthet, utmattning (fatigue) vid MS	Energibesparande arbetssätt	Ingen intervention	Ökad aktivitetsförmåga

Frågemall:

Vilken evidens finns för att I leder till O jämfört med C hos personer med P?

Vilken evidens finns för att energibesparande arbetssätt (I) leder till ökad aktivitetsförmåga (O) jämfört med ingen intervention (C) hos personer med kronisk trötthet till följd av MS (P)?

Mer om PICO-modellen

Vill ni läsa mer så kan ni ladda ner SBU:s metodbok och läsa kapitel 3.
”Avgränsningar för den systematiska översikten”

<https://www.sbu.se/metodbok>

Finns även i kap 6 i kurslitteraturen ”Evidensbaserad omvårdnad. En bro mellan forskning och klinisk verksamhet”

Betyg på delkurs 1, VFU

Bedömning av studentens kunskap grundar sig på:

- ✓ betygsunderlag från VFU-handledaren (G/U)
- ✓ muntlig presentation vid vfu-seminarium (G/U)
- ✓ individuell inlämningsuppgift (G/U)

Bedömning görs enligt betygen underkänd eller godkänd.

Betyget godkänd (G) på delkursen kräver godkänd vfu, godkänt vfu-seminarium samt godkänd examinationsuppgift.

Vid underkänd vfu görs perioden om tidigast nästa gången kursen går.

Utvärdering av Vfu-plats

Utvärdering av studentens upplevelse av vfu-platsen

- görs främst i samtal mellan handledare och student efter genomförd bedömning.
- en elektronisk utvärdering från universitetet via e-post
- Studenter inom RÖL/Örebro kommun ombeds även besvara en utvärdering från verksamheterna

Kursvärdering (på hel kurs) görs efter avslutad kurs på universitetet

Två tips till handledare

Tänk högt så att studenten kan höra vad som händer i ditt huvud. Det är svårt för studenter att följa alla steg du tar när du fattar olika beslut. Studenter lär sig inte bara genom att se hur du gör, försök att dela dina tankar kontinuerligt.



Ställ frågor som "vad" och "varför" när det gäller studentens kliniska beslut. Det är frågor som studenter fasar för eftersom det finns en risk de verkar okunniga, men studenter behöver fråga sig själva de här frågorna. Om du inte vet **varför** du gör någonting måste du verkligen stanna upp och tänka över **vad** du gör – tänk på att ställa frågorna så att de inte uppfattas som kritik



Erfarenhetsutbyte - Förslag

Lärandeplan:

Vad är dina erfarenheter av studenternas lärandeplan?

Hur brukar du jobba med uppföljning av lärandeplanen?

Reflektion:

Studenten ska reflektera över sitt handlande, hitta sina styrkor och svagheter – hur gör ni som handledare för att starta och stödja den processen?

Bedömningssamtal:

Erfarenheter av att genomföra bedömningssamtal.

Vad kan vara utmanande?

Hur involveras studenten i samtalet?

Eller något helt annat ni vill ta upp.

Tack och lycka till!

